

En 2022 se cumple el Bicentenario del Nacimiento en Jaén de Francisco Coello (1822-1898), geógrafo, cartógrafo e ingeniero militar, una personalidad andaluza de talla internacional que jugó un papel fundamental en la modernización de la cartografía contemporánea.

Hoy día, cuando el mapa se ha convertido en una necesidad y un recurso cotidiano, tanto para uso profesional como personal, la figura de Coello se crece por el decisivo impulso que le dio con su riguroso trabajo científico, fomentando que alcanzara el enorme potencial y utilidad que tiene en la actualidad. Acercarnos a la trayectoria y a la obra de este giennense ilustre nos descubre y proporciona valiosas claves no solo acerca de la modernización de la cartografía en el pasado, sino también sobre el acceso al conocimiento, la información y la representación del territorio que tenemos en el presente.

20 mayo - 20 agosto 2022

MUSEO ÍBERO

Paseo de la Estación 41, Jaén

Hasta 30 de junio, martes a sábados de 9:00 a 21:00;
domingos y festivos de 09:00 a 15:00

De 1 de julio a 20 de agosto, martes a domingo
y festivos de 09:00 a 15:00

Lunes cerrado

Organizan



Colaboran



1822 * 2022



FRANCISCO COELLO

PIONERO DE LA CARTOGRAFÍA MODERNA

COELLO Y SU TIEMPO

Francisco Coello de Portugal y Quesada (1822-1898) nace en Jaén en una familia ilustre, ingresa en la milicia y adquiere una sólida formación como ingeniero militar. De tendencia liberal progresista, dinámico y emprendedor, desde muy pronto compagina la actividad oficial con las iniciativas empresariales. Desempeña cargos directivos en los organismos de la Administración que promueven la renovación de la cartografía de España y en su madurez despliega una incansable actividad científica y académica en los campos de la cartografía y la geografía, que lo convierten en una figura de gran prestigio y talla internacional.

Fig.1 / Vista general de Jaén a mediados del siglo XIX, en fotografía de Charles Clifford

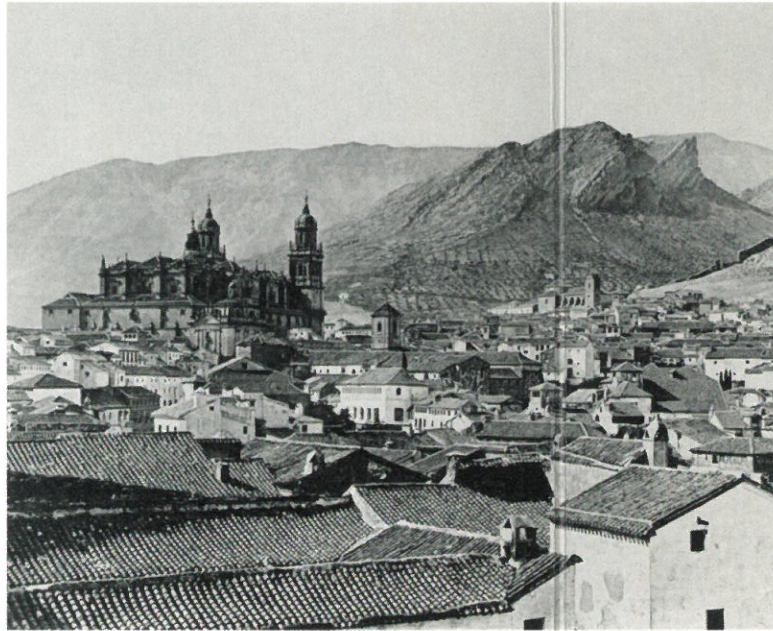


Fig.1

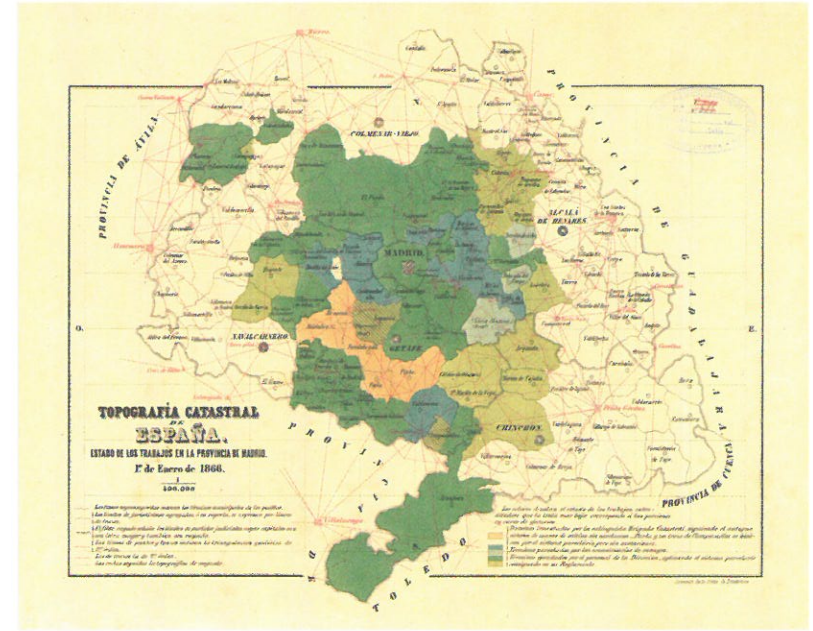


Fig.3

LA CARTOGRAFÍA DE COELLO

La abundante y variada aportación cartográfica de Coello marca un hito en la modernización de la cartografía española. Entre sus obras destaca el *Atlas de España y sus posesiones de Ultramar*, complemento del monumental *Diccionario geográfico-estadístico-histórico* de Pascual Madoz, un atlas con decenas de mapas de provincias, las colonias y numerosos planos urbanos de una calidad técnica y rigor científico sin precedentes. A Coello se deben además muchas otras producciones, desde mapas de la Península Ibérica a diversos mapas temáticos, de comunicaciones, demografía, exploraciones en varios continentes o mapas históricos.

Fig.2 / Mapa de la provincia de Cádiz, del *Atlas de España y sus posesiones de Ultramar* de Francisco Coello, grabado, 1868

Instituto de Estudios Giennenses, Jaén

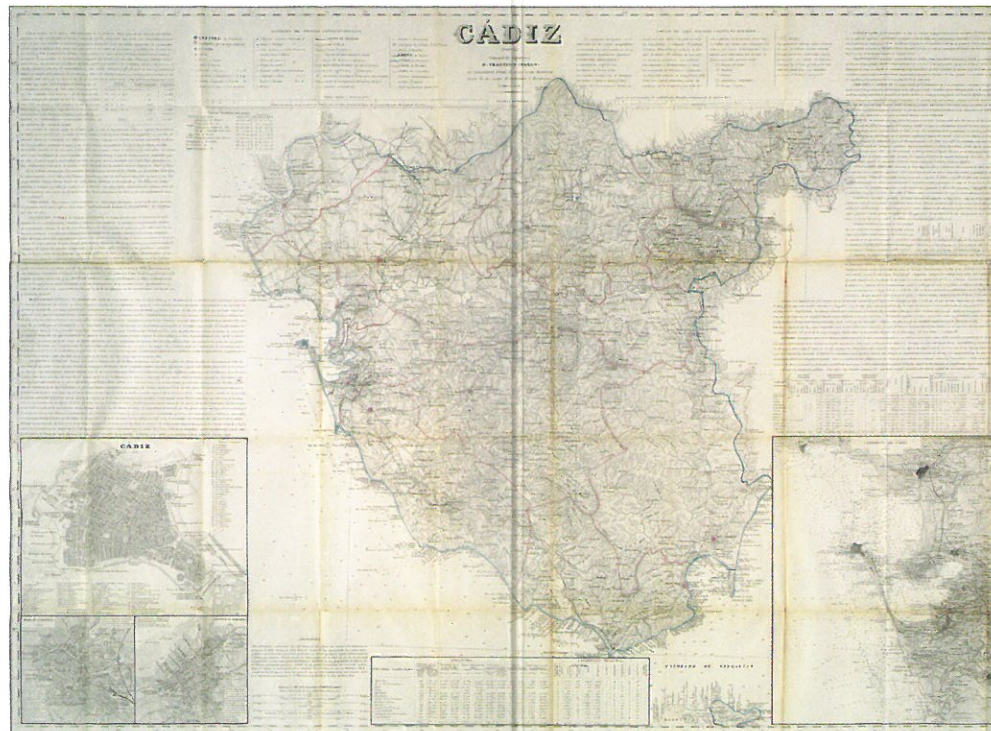


Fig.2

COELLO Y LA NUEVA CARTOGRAFÍA

En la segunda mitad del XIX al fin se acomete la elaboración de una nueva cartografía de España bajo firmes presupuestos científicos, proceso al que Coello contribuye de modo sustancial con sus propias producciones y con su intensa actividad desde puestos directivos en la Administración. Impulsa las operaciones destinadas a confeccionar en un proyecto conjunto la cartografía del catastro y del mapa topográfico del país, antecedente del Mapa Topográfico Nacional que desarrolla luego el Instituto Geográfico. Así mismo, sus obras alcanzan una amplia aceptación y difusión, sirviendo a menudo de base para mapas de otros autores gracias a su calidad.

Fig. 3 / *Topografía catastral de España*, trabajos en la provincia de Madrid hasta inicios de 1866, Junta General de Estadística, litografía, 1866

Instituto Geográfico Nacional, Madrid